

NAR Stijlgids

Whitepaper



De basis voor elke Enterprise Architectuur

Het Novius Architectuur Raamwerk biedt bedrijfs- en informatiearchitecten een krachtig hulpmiddel bij het opstellen van een enterprise architectuur van bedrijven en organisaties. Het Raamwerk en het daarop gebaseerde metamodel bieden hiertoe een consistent geheel van architecturale concepten en relaties. Deze set van concepten en relaties biedt voldoende mogelijkheden om in vrijwel elke situatie een volledige enterprise architectuur of project-start-architecturen op te stellen.

De onlangs verschenen “Stijlgids” is een volgende stap in de ontwikkeling van het Novius Architectuur Raamwerk en het metamodel. De stijlgids laat zien hoe het Novius Architectuur Raamwerk en het metamodel uitgedrukt wordt in Archimate 3.0. In dit whitepaper lichten we dit nader toe. De stijlgids zelf is uitgegeven onder ‘Creative Commons’ licentie publiek toegankelijk en kan worden gedownload op www.novius.nl.

Enterprise Architectuur als onmisbaar instrument

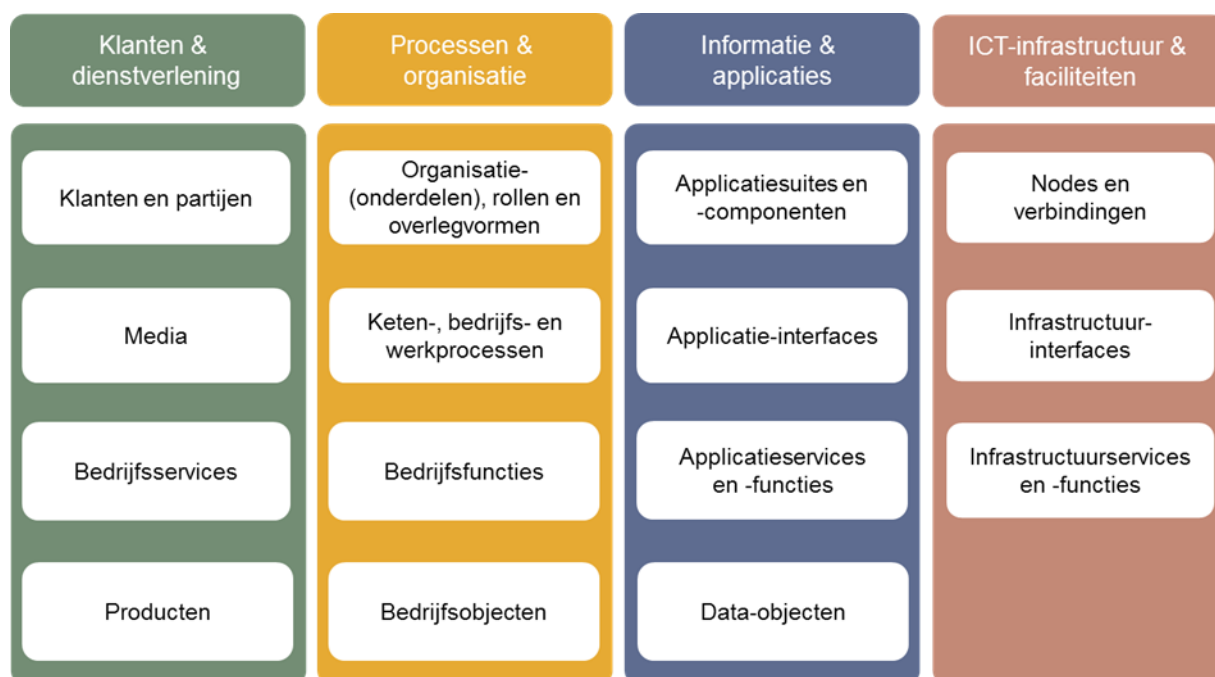
Het vakgebied van bedrijfs- en informatie-architectuur mag zich verheugen in een toenemende belangstelling; niet in de laatste plaats vanuit het management van bedrijven en instellingen. De oorzaak hiervan moet gezocht worden in de ‘tsunami’ aan (disruptive) ontwikkelingen, die voor een belangrijk deel zijn gebaseerd op nieuwe technologie. Een kleine bloemlezing: big data, advanced en predictive analytics, machine learning, blockchain, API’s, mobile, internet of things, Cloud computing, augmented reality, wearables, enzovoorts. Het management van bedrijven en overheden vraagt zich af hoe deze ontwikkelingen ingepast kunnen worden in de bedrijfsvoering. Duidelijk is dat veel van deze ontwikkelingen en dermate grote invloed hebben, dat fundamenteel moet worden nagedacht over de inzet ervan. Het gaat om meer dan even een nieuwe applicatie toevoegen aan het bestaande applicatielandschap. De combinatie van nieuwe technologie heeft invloed op de aard van de dienstverlening, de inrichting van bedrijfsprocessen, ketensamenwerking en natuurlijk ook de algehele informatiehuishouding. Het herontwerpen van de bedrijfsinrichting vraagt om een herontwerp van de complete bedrijfsarchitectuur. Werk aan de winkel voor bedrijfs- en informatie-architecten.

Vakmanschap en gereedschap

Het architecturale vakmanschap vraagt om een methodische aanpak, een goed metamodel voor het modelleren van de verschillende bedrijfsaspecten en een solide taal om dit in vast te leggen. Voor de methodische aanpak wordt veelal verwezen naar het Architecture Development Framework van TOGAF, naar DyA of – in toenemende mate – naar de Novius Architectuurmethode. *“De Novius Architectuurmethode houdt het evenwicht tussen theoretische volledigheid en praktische toepasbaarheid”*, aldus het vergelijkende NGI-onderzoek naar gangbare methoden voor enterprise architectuur. Dezelfde gedachte ligt ten grondslag aan het Novius Architectuur Raamwerk en het bijbehorende metamodel: Een uitgekiende balans tussen theoretische volledigheid en praktische toepasbaarheid. Door nu ook het raamwerk en metamodel uit te drukken in Archimate 3.0 ontstaat een complete en vooral ook praktisch toepasbare gereedschapskist voor het opstellen van enterprise en project-start-architecturen.

Novius Architectuur Raamwerk

Figuur 1 toont het Novius Architectuur Raamwerk. Dit raamwerk is bedoeld als instrument om overzicht te bieden in architecturale componenten, die van belang zijn bij het opstellen van een enterprise architectuur en een project-start-architectuur. Dit raamwerk stelt architecten in staat overzicht te houden over de verschillende dimensies (views) die een rol spelen bij het opstellen van een architectuur. Daarnaast ondersteunt het raamwerk de conversatie tussen architecten en de vele functionarissen waarmee zij te maken hebben: lijn-, programma-, project-, en informatiemanagers, scrumleaders, product owners, ontwerpers, leveranciers, etc. Het raamwerk heeft geen wetenschappelijke pretenties. Het is slechts een ordening van componenten op basis van vier invalshoeken.

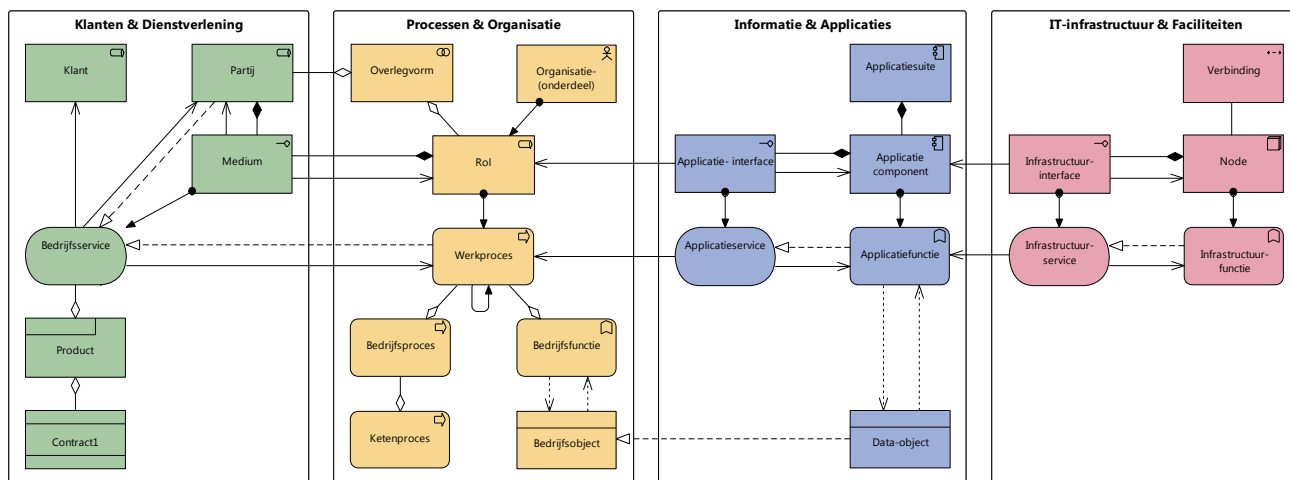


Figuur 1 Novius Architectuur Raamwerk

Het raamwerk laat ook zien dat de Novius Architectuurmethode uitgaat van een goede balans tussen een bedrijfskundige en informatiekundige benadering. Woorden als *integraal ontwerp* en *holistische benadering* zijn hierop van toepassing. Het gaat immers om sturen op samenhang.

Architectuur metamodel in Archimate 3.0

Het Novius Architectuur Raamwerk is uitgewerkt in een metamodel. Dit metamodel is volledig in Archimate 3.0 gemodelleerd. Figuur 2 toont het volledige metamodel.



Figuur 2 Novius Architectuur Raamwerk metamodel

Het metamodel laat zien hoe de componenten van het Novius Architectuur Raamwerk in Archimate-symbolen en relaties zijn vastgelegd. Niet alles wat Archimate 3.0 te bieden heeft is onderdeel van dit metamodel. Het doel van dit metamodel is immers om met een overzichtelijke set aan componenten een basis te leggen voor vrijwel alle voorkomende enterprise en project-start-architecturen. Niet de volledigheid staat voorop, maar de praktische bruikbaarheid. Door de bomen het bos blijven zien. Om die reden is ook afgezien van het modelleren van zaken als *strategy*, *motivation*, *implementation* en *migration*. Als het nodig is, kunnen deze aspecten echter zonder probleem worden toegevoegd.

De NAR Stijlgids

Archimate bevat zeer uitgebreide mogelijkheden om architecturen, maar ook de business strategy, motivaties en de aanpak van change management te modelleren. Dit creëert de behoefte aan een set van aanvullende afspraken binnen architectenteams om de juiste sub-set van mogelijkheden te gebruiken. Immers: hoe groter het aantal componenten, relaties en mogelijke modellen, hoe groter de kans dat er een zekere divergentie ontstaat in de uitvoeringspraktijk van architecten. Om nog maar te zwijgen over discussies die binnen en tussen architectenteams gevoerd kunnen worden over de “juiste” wijze van modelleren.

De stijlguide beschrijft afspraken voor het uniform en consistent modelleren volgens het Novius Architectuur Raamwerk (NAR) met behulp van Archimate 3.0. De stijlguide bevat voor elk symbool en relatie uit het metamodel een nauwkeurige definitie. Deze definities komen overeen met de Archimate-definities of er is gebruik gemaakt van de mogelijkheid tot specificeren.

De stijlguide bevat ook een uitwerking van een beperkt aantal, maar veel voorkomende views. Het betreft 12 modellen van de volgende views:

- Productopbouw
- Productvoortbrenging
- Ketenview
- Procescontextview
- Besturingsview
- Bedrijfsontwerpvview
- Logische applicatieview

- Fysieke applicatieview
- Deploymentview
- Computing platform view
- Infrastructuurview

Conclusie

Archimate 3.0 is ingewikkeld en vraagt om extra afspraken om te komen tot uniforme en consistente modellen. De NAR stijlguides bevat een waardevolle set aan afspraken over de toepassing van Archimate 3.0 voor het opstellen van enterprise-, domein- of project-start-architecturen. Slechts in uitzonderlijke gevallen zal men moeten grijpen naar zeer specifieke symbolen of relaties van Archimate 3.0. Door toepassing van de Stijlgids kunnen snel hoogwaardige architectuurmodellen worden ontwikkeld, die uitgedrukt worden in Archimate 3.0 en waardoor deze ook vastgelegd kunnen worden in tools die Archimate 3.0 ondersteunen.