

E-BOOK



Bijenstichting

Nestel- gelegenheid voor hommels



bijenstichting.nl

De Bijenstichting

Over de Bijenstichting

Wat mooi dat je ons e-book hebt gedownload! Daarmee laat je zien dat je geïnteresseerd bent in bijen en daar zijn wij bij de Bijenstichting natuurlijk enorm blij mee.

Bewustwording over bijen, en met name over de wilde bij, is een van onze belangrijkste doelen. Wij geloven dat hoe meer mensen deze prachtige en fascinerende insecten leren kennen, hoe meer ze de aandacht en bescherming krijgen die ze verdienen.

Het zal je waarschijnlijk niet verrassen dat het niet goed gaat met onze kleine vrienden. Maar liefst 181 van de ruim 360 soorten wilde bijen in Nederland staan op de Rode Lijst, dat betekent dat ze met uitsterven worden bedreigd. En dat heeft grote gevolgen, want bijen zijn onmisbaar voor de bestuiving van bloemen, planten en voedselgewassen. Zonder bijen geen bloeiende natuur en geen gezonde voedselvoorziening.

De Bijenstichting zet zich sinds 2010 in om dit tij te keren. Dat doen we door kennis te verspreiden, mensen te inspireren om in actie te komen en samen te werken met scholen, bedrijven en overheden. Samen zorgen we voor meer voedsel, nestelgelegenheid en bewustwording, de drie pijlers voor het behoud van bijen.

Met twee medewerkers en ruim vijftig vrijwilligers werken we dagelijks aan een toekomst waarin bijen kunnen blijven bestaan én floreren.

We ontvangen geen structurele subsidie en zijn volledig afhankelijk van donaties en de steun van betrokken mensen zoals jij.

Dankzij jouw interesse draag je al bij aan het behoud van biodiversiteit en daar zijn we je ontzettend dankbaar voor.

Wil je nog een stapje verder gaan? Bezoek www.bijenstichting.nl en ontdek hoe je kunt helpen: als donateur, als ambassadeur, of door mee te doen aan een van onze publieksacties, zoals de Inheemse Zaaibeek.

Samen maken we Nederland een stukje bijvriendelijker.

Met hartelijke groet,

Jaap Molenaar
Oprichter & Directeur
De Bijenstichting



Help de hommelmel!

Help de hommelmel, geef ze een thuis. Hommelmels hebben het net als de honingbij en solitaire bijen steeds moeilijker. Een blijde hommelmel heeft twee dingen nodig en dat zijn bloemen en huisvesting. Jij kan de hommelmel helpen door deze nestgelegenheid te geven, waar de hommelmel kan gaan wonen.

Let op: in de praktijk is de kans dat een hommelmel zich in een kast nestelt klein. We adviseren dus om er niet te veel geld aan uit te geven en wij geven de voorkeur aan een Hommelmel (zie pagina 9).



Er zijn veel soorten hommelmelkasten verkrijgbaar, al nestelen hommelmels daar in de praktijk maar zelden in.



Help de hommelmel

De hommelmel leeft net als de honingbij in een kolonie met een honderdtal andere hommels. In de natuur gebruikt de hommelmel (afhankelijk van de soort) een verlaten vogelnestkast, muizenhol, een hoek in een schuur of een holte tussen boomwortels. In de vogelnestkast of het muizenhol moet (oud) nestmateriaal aanwezig zijn. De hommelmel is namelijk zelf niet in staat om veel nestmateriaal te verzamelen.

Helaas zijn zulk soort nestgelegenheden steeds minder beschikbaar. Dit komt met name omdat wij als Nederlanders alles netjes bijhouden en oude nestkasten opruimen om volgend jaar weer een nieuw broednest musjes te hebben.



De hommelmelkoningin zal eitjes leggen om zo een nieuw volk te creëren. In het begin staat zij er alleen voor en verzorgt ze haar eerste broed dat uit werksters bestaat.

Natuurlijk hommelmelnest in de grond.



Help de hommelmel

Gelukkig kunnen we de hommelmel een handje helpen! Het is eenvoudig én goedkoop om zelf nestgelegenheid te creëren in je tuin. Bovendien zijn hommelmels vaak zelfs efficiëntere bestuivers dan honingbienen, een groot voordeel als je een moestuin hebt.

Door hommelmels uit te nodigen, krijg je gratis bestuiving van lokale planten én kun je genieten van het prachtige schouwspel van deze zachte insecten die de hele lente en zomer druk in de weer zijn.

Hommelmels leven maar één seizoen. Aan het einde van oktober, wanneer de hommelmels niet meer vliegen, kun je het nest eenvoudig opruimen. In het najaar trekt de koningin zich terug op een veilige plek om de winter door te brengen.

Je kunt dus elk jaar opnieuw beslissen of je hommelmels in je tuin wilt verwelkomen.

Of ze jouw gecreëerde nestplek daadwerkelijk kiezen, hangt natuurlijk af van de hommelmel zelf, maar proberen is altijd de moeite waard!

Akkerhommelmel



Nestgelegenheid voor hommels

In het vroege voorjaar ontwaken de hommelskoninginnen uit hun winterslaap. Met hun karakteristieke lage zigzagvlucht zoeken ze naar een geschikte nestplaats. Afhankelijk van de soort kan dat een muizenhol, een verlaten vogelnestkast, een hoek in een schuur of een holte tussen boomwortels zijn. De koningin heeft een voorkeur voor droge, donkere en niet te warme plekken, waar ze veilig haar nieuwe volk kan stichten.

Een hommelnest kan uiteindelijk bestaan uit ongeveer 100 tot 400 hommels.

Soms kiest een koningin jouw tuin als vestigingsplek. Dat is een bijzonder moment en met een paar eenvoudige maatregelen kun je haar helpen.

Hommelkast of hommelpot

Zoals eerder aangegeven is de kans dat een hommels zich daadwerkelijk in een kast vestigt vrij klein. Hommels kiezen hun nestplaats volledig zelf en laten zich niet dwingen.

De Bijenstichting geeft daarom de voorkeur aan een hommelpot, omdat die beter aansluit bij hun natuurlijke voorkeur voor ondergrondse holtes.

Toch delen we graag een aantal praktische adviezen voor het aanbieden van nestgelegenheden. Met eenvoudige middelen kun je je tuin aantrekkelijker maken voor hommels en zo bijdragen aan hun voortbestaan.



Aardhommel 

Nestgelegenheid voor hommels

1. Locatie

De meeste hommels nestelen op of net onder de grond, bij voorkeur op een koele, droge plek in de schaduw. Ze houden niet van felle zon en hebben een goed afwaterende bodem nodig: een nat nest kan afkoelen en het broed schaden. Geschikte plekken zijn bijvoorbeeld:

- Onder heggen of struiken
- Onder banken
- Langs schuttingen of andere afrasteringen

Hommels blijven relatief dicht bij huis, dus het liefst moeten er binnen een straal van een kilometer veel bloemen aanwezig zijn.

Tip: Bloembollen zijn vroege bloeiërs en leveren broodnodig voedsel voor koninginnen die net uit hun winterslaap komen. Veel bloeiërs in het vroege voorjaar kunnen een heel hommenvolk redden.



Wat betreft bloemen zijn hommels minder “bloemvast” dan honingbijen. Zolang er veel bloemen van dezelfde soort bloeien, blijven ze deze trouw bestuiven.

Honingbijen doen zelfs de bekende “bijendans” om elkaar te vertellen waar de bloemen zich bevinden.

Bij hommels werkt dat anders. Hommels zijn echte individualisten: iedere hommel zoekt zelf haar weg en kan met stuifmeel van verschillende bloemsoorten thuiskomen.



Nestgelegenheid voor hommels

2. Nestmateriaal

In de natuur gebruiken hommels oude nesten van muizen of vogels. Als je zelf een nestplaats aanbiedt, moet je ook geschikt nestmateriaal toevoegen.

Gebruik bij voorkeur een combinatie van grof en fijn materiaal, bijvoorbeeld:

- Grof zaagsel met kapok
- Hooi en mos
- Katoen

Gebruik nooit wol, want daarin kunnen hommels verstrikt raken.

Tips bij het vullen van de nestkamer:

- Laat de eerste paar centimeter vrij zodat de koningin niet tegen een 'muur' van materiaal oploopt.
- Maak eventueel een klein holletje in het midden, dat maakt het voor de koningin makkelijker om het nest te beginnen, en dus te accepteren.

Extra truc:

Je kunt wat gedroogd gras en mos mengen met muizenkeutels of een oud muizennest. De geur helpt om hommels aan te trekken, al is dat meestal niet noodzakelijk als de locatie goed gekozen is.

In het voorjaar vliegen hommels vaak in zigzagpatronen laag over de grond op zoek naar een geschikte nestplaats. De geur van oud nestmateriaal kan daarbij helpen.



Nestgelegenheid voor hommels

3. Huisvesting

Er zijn veel manieren om huisvesting aan de hommels te geven. Hier zullen we er twee bespreken, namelijk de terracottapot en de hommelmkast.

Een derde optie is om oude mezenkasten niet schoon te maken. Geregeld gaan boomhommels, maar soms ook de akkerhommel, daarin nestelen.

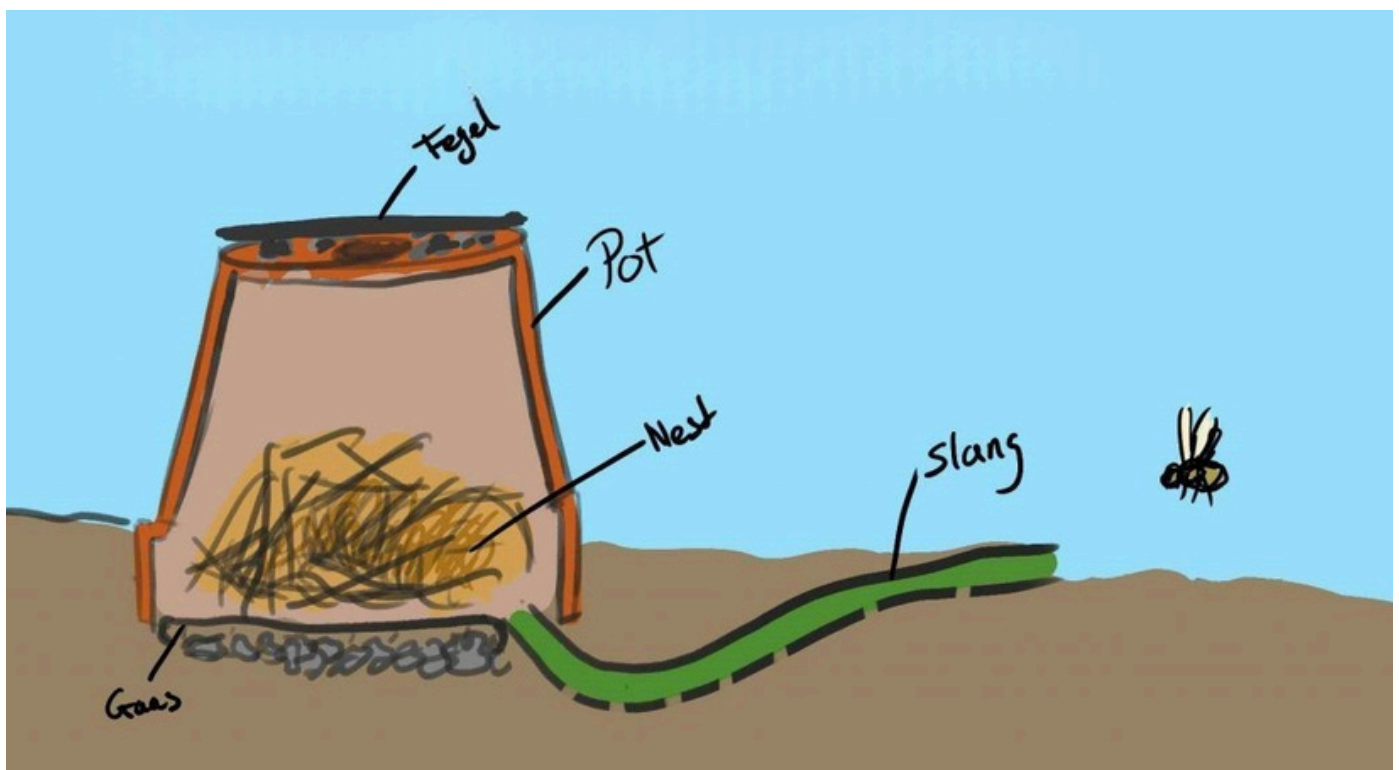
a. Terracottapot (hommelpot)

Deze methode is ideaal voor soorten die graag in/op de grond nestelen, zoals de akkerhommel en aardhommel.

Benodigdheden:

- Terracottapot met een diameter van minimaal 20 cm
- Kippengaas of fijnmaziger gaas (geen grote openingen)
- Tuinslang van ca. 30-50 cm (18 mm doorsnee)
- Tegels of leisteen + kleine kiezels

Hommelnest doorsnee - Deze methode is geschikt voor de meeste hommelsorten die graag in/op de grond een nest bouwen. (e.g. akkerhommel, aardhommel etc.)



Nestgelegenheid voor hommels

Plaatsingsstappen:

1. Kies een geschikte, droge en beschutte plek.
2. Boor een gaatje in de onderkant van de pot voor luchtventilatie (als dat er nog niet is).
3. Vorm het gaas zodat het in de pot past.
4. Maak met een spijker kleine drainagegaatjes in de tuinslang, zodat water eruit kan lopen.
5. Graaf een ondiep kuiltje van 4-5 cm diep, leg daar het gaas in en eventueel wat grind eronder voor drainage.
6. Maak een geul en leg de tuinslang erin met de gaatjes naar beneden gericht.
7. Leg het nestmateriaal op het gaas en plaats de pot eroverheen. Schuif wat aarde tegen de rand van de pot.
8. Leg enkele kiezels op de pot en bedek die met een leisteen of tegel om inregenen te voorkomen. De kiezels zorgen voor luchtcirculatie tussen pot en tegel.



Of bekijk [deze](#) Youtube video voor alle stappen



Nestgelegenheid voor hommels

b. *Hommelkast*

De boomhommel gebruikt graag oude nestkasten. Als je de kasten voor vogels wilt vrijhouden, kun je een aparte hommelkast ophangen.

Een hommelkast kan zowel aan een boom als laag bij de grond worden geplaatst, zodat ook soorten die normaal in de grond nestelen een kans krijgen.

4. Tijd van plaatsing

Sommige hommelkoninginnen zoeken al in februari naar een nest. Plaats de hommelkast of -pot daarom vóór de winter, zodat alles klaarstaat zodra ze op zoek gaan.

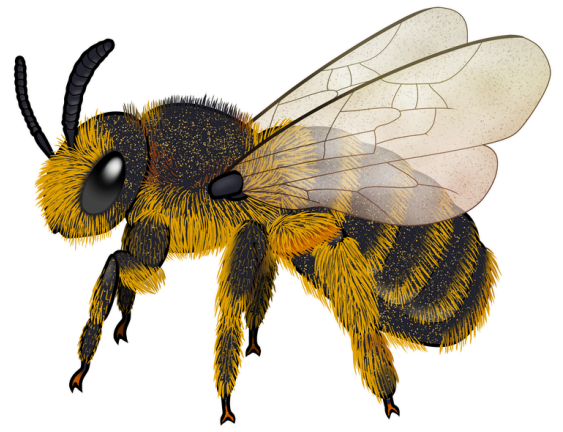
Voordelen van vroeg plaatsen:

- Je kunt controleren of het nest droog blijft en of de slang goed afwatert.
- Een goed geplaatst nest kan jarenlang blijven staan.

Alternatief: plaats de kast in de herfst. Soms overwintert er dan zelfs een hommelkoningin in. Laat haar dan met rust!

Als je in het voorjaar nog geen bewoners hebt, laat de pot of kast dan gewoon staan. Volgend jaar heb je wellicht meer geluk, vooral als er veel bloemrijke planten in je tuin staan.





Bijenstichting

Bijenstichting wil iedereen de informatie, tips en ondersteuning bieden die nodig is om van Nederland weer een geschikte woonplaats voor bijen te maken. Daarbij kan iedereen, zowel bedrijven als particulieren, een belangrijke rol spelen. Iedere actie, ieder bijenhotel of bijvriendelijke tuin, helpt de bijen. Ben je nieuwsgierig geworden of wil je ook graag meedoen als donateur, vrijwilliger of sponsor? Kijk dan vooral even rond op onze website www.bijenstichting.nl

Copyright © 2026 Bijenstichting

Niets uit deze uitgave mag worden verveelvoudigd, door middel van druk, fotokopieën, geautomatiseerde gegevensbestanden of op welke andere wijze ook zonder voorafgaande schriftelijke toestemming van de uitgever.

bijenstichting.nl