



inrichting en maatvoering invalidentoilet

Advies

RICHTLIJNEN VOOR EEN ROLSTOELTOEGANKELIJK TOILET

Inleiding

Beste lezer,

Voor mensen met een beperking zoals bijvoorbeeld ouderen, senioren of mensen die afhankelijk zijn van een rolstoel is een toilet vaak moeilijk te gebruiken. Bij Bano Benelux komen veel vragen binnen over wat nu wel een toilet is dat door iedereen goed te gebruiken is.

Deze vragen zijn de aanleiding geweest om richtlijnen te schrijven voor een rolstoeltoegankelijk toilet. Zoals u misschien al weet hebben nieuwe gebouwen te maken met een bouwbesluit. Dit besluit stelt eisen of de maatvoering van een rolstoeltoegankelijk toilet. Helaas stelt het bouwbesluit geen eisen voor de inrichting van een rolstoeltoegankelijk toilet. Heel simpel gezegd kan het dan betekenen dat een toilet wel voldoet aan de vereisten, maar helemaal niet gebruikt kan worden door rolstoelgebruikers. En dat is niet de bedoeling!

In deze richtlijnen kunt u een diepgaande beschrijving vinden over het waarom en hoe betreft de **inrichting van een rolstoeltoegankelijk toilet**. Bano streeft er naar dat elke toiletruimte voor iedereen te gebruiken is.

De bron die we hiervoor hebben gebruikt is **Bouw Advies Toegankelijkheid**.

Dennis Verhoef

*Communicatieadviseur bij Bano Benelux
dennis@banobadkamers.nl*

Inhoudsopgave: Rolstoel Toegankelijke toiletruimten



Inleiding	2
1. Doelgroep en gebruikers	4
2. Locatie toegankelijke toiletruimten + aantallen	4
3. Markering	4
4. Maatvoering	5
4.1 Bewegingsruimte in het toilet	5
4.2 Alle informatie over de toiletdeur	8
4.3 Minimale afmeting rolstoeltoegankelijke toiletruimte	10
4.4 Advies over portaal	11
5. Inrichting toegankelijk toilet	11
5.1 Algemene informatie	11
5.2 Toiletpot	12
5.3 Rugsteun	12
5.4 Toiletbeugels	13
5.5 WC-rolhouder	13
5.6 Spoelreservoir	13
5.7 Aangepaste wastafel	13
5.8 Dispensers voor zeep	14
5.9 Handdoeken	15
5.10 Spiegel bij de wastafel	15
5.11 De vloer	16
5.12 Kledinghaken	16
5.13 Afvallemmer (prullenbak)	16
5.14 Verlichting	16
5.15 Alarm	16
6. Aanpasbare toiletruimten	17
7. Verschoontafels voor kinderen en baby's	18

Alle informatie over Rolstoel Toegankelijke Toiletruimten



1. Doelgroep en gebruikers

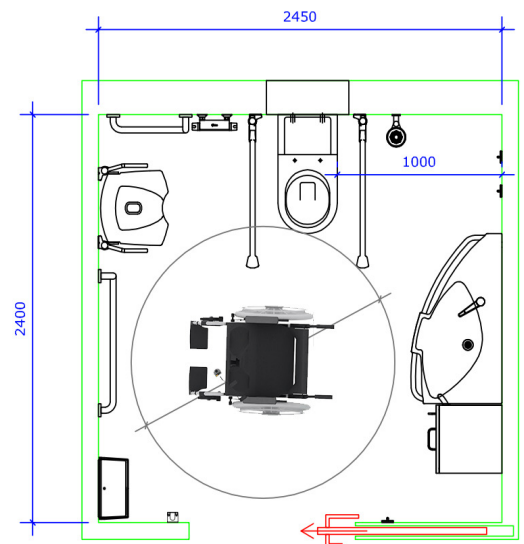
Een **toegankelijk toilet** is een toilet dat geschikt is voor iedere gebruiker. Het is zo aangepast dat mensen met een lichamelijke beperking er (in veel gevallen) zonder hulp gebruik van kunnen maken. Dus ook wanneer iemand rolstoelafhankelijk is.

Omdat rolstoelgebruikers veel meer ruimte nodig hebben is de maatvoering afgestemd op de rolstoel. Een rolstoel toegankelijke toiletruimte biedt extra kwaliteit.

2. Locatie toegankelijke toiletruimten + aantallen


Het aantal **rolstoeltoegankelijke toiletten** in een ruimte of gebouw is gebonden aan de functie van het gebouw, het aantal (rolstoel)gebruikers en de lengte van de route die men in het gebouw moet afleggen.

-  De loopafstand van een bezoekersruimte tot de rolstoel toegankelijke toiletruimte mag niet groter zijn dan 75 meter.
-  De loopafstand van een bezoekersruimte tot de rolstoel toegankelijke toiletruimte mag niet groter zijn dan 75 meter.



3. Markering

Bezoekers en werknemers weten niet altijd of er in het gebouw waar ze zijn een **miva toilet** (of **rolstoeltoegankelijk toilet**) aanwezig is.

-  Ons advies is om duidelijke verwijzingen naar het miva toilet op te hangen in de gangen, liften en vanaf toiletten /sanitaire ruimten waar een rolstoeltoegankelijk toilet niet aanwezig is. (zie afbeelding)



4. Maatvoering

In dit hoofdstuk nemen we je mee in de maatvoering van toegankelijke toiletruimten. Van de bewegingsruimte tot aan de toiletdeur.

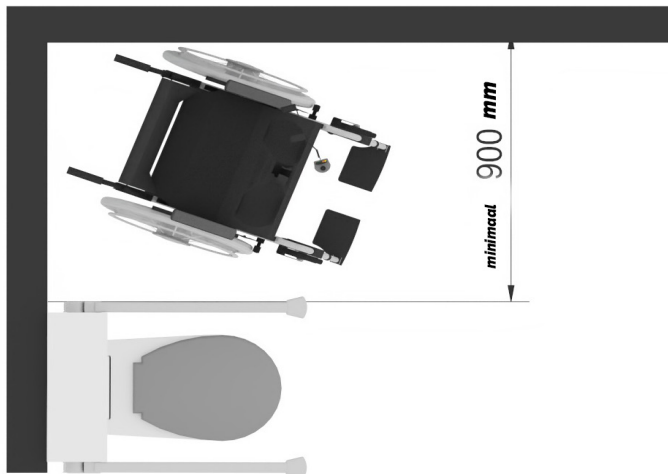
4.1 Bewegingsruimte in het toilet

De onderstaande handelingen moeten verricht kunnen worden in een rolstoeltoegankelijke toiletruimte:

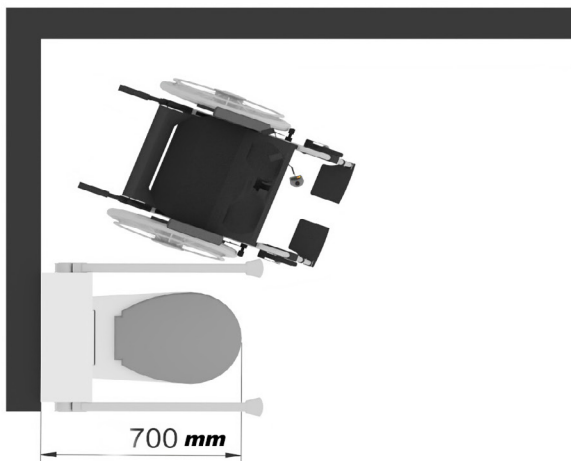


In een toegankelijke toiletruimte voor rolstoelgebruikers moet de rolstoel genoeg ruimte hebben om naast het toilet te kunnen rijden. Dit om van de rolstoel naar het toilet te kunnen schuiven. Het allerhandigst zou een [sta-op toilet](#) zijn. Deze beweegt omhoog en omlaag zodat het nog makkelijker wordt om van en naar het toilet over te stappen.

De barrièrevrije afstand van de toiletpot tot aan één van de zijmuren moet altijd minimaal 900 mm zijn. In een ruimte waar hulpverleend moet kunnen worden moet er aan beide zijden van de toiletpot een obstakelvrije ruimte zijn van 900 mm.

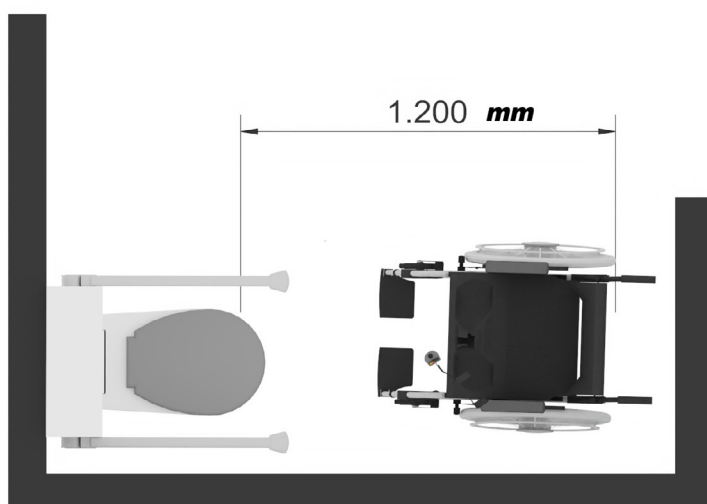


De afstand van de voorzijde van de toiletpot tot de daar achterliggende muur/wand dient op zijn minst 700 mm te zijn.

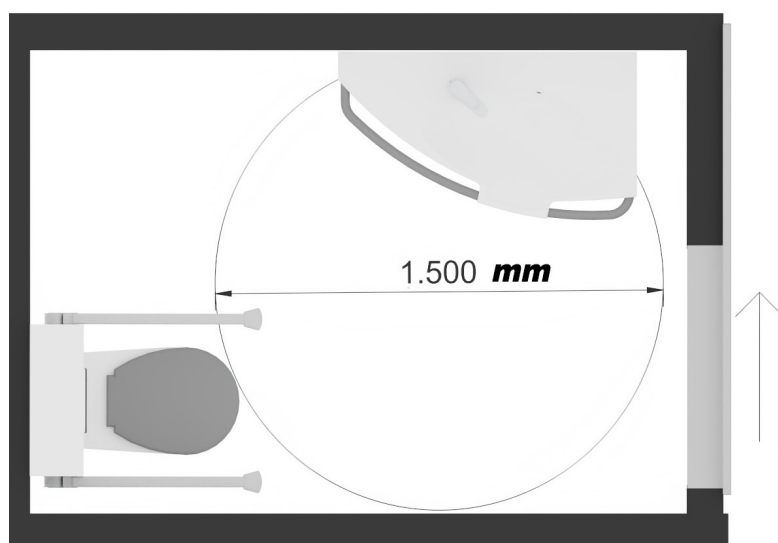




Een andere vereist is dat de rolstoelgebruiker de rolstoel recht voor de toiletspot moet kunnen rijden. Veel mensen die in een rolstoel zitten kunnen met moeite een korte tijd staan en zetten de rolstoel schuin of recht voor de toiletspot. De vrije ruimte voor deze toiletspot moet ten alle tijden minimaal 1200 mm zijn.

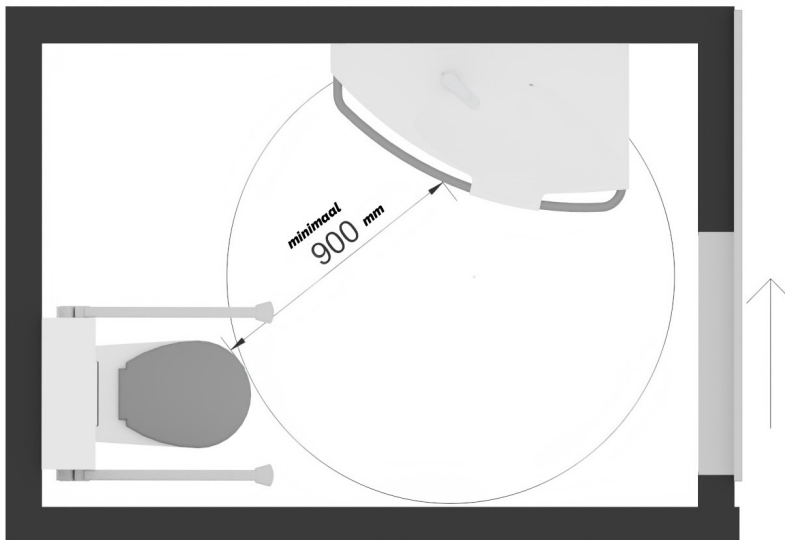


In de toiletruimte dient een rolstoel altijd te kunnen draaien. Een deel van deze barrièrevrije draaicirkel mag onder de wastafel lopen. Wel echter alleen als de voetsteunen onder de wastafel kunnen draaien. In het meest gunstige geval zit er een [elektrisch in hoogte verstelbare wastafel](#) in de toiletruimte.





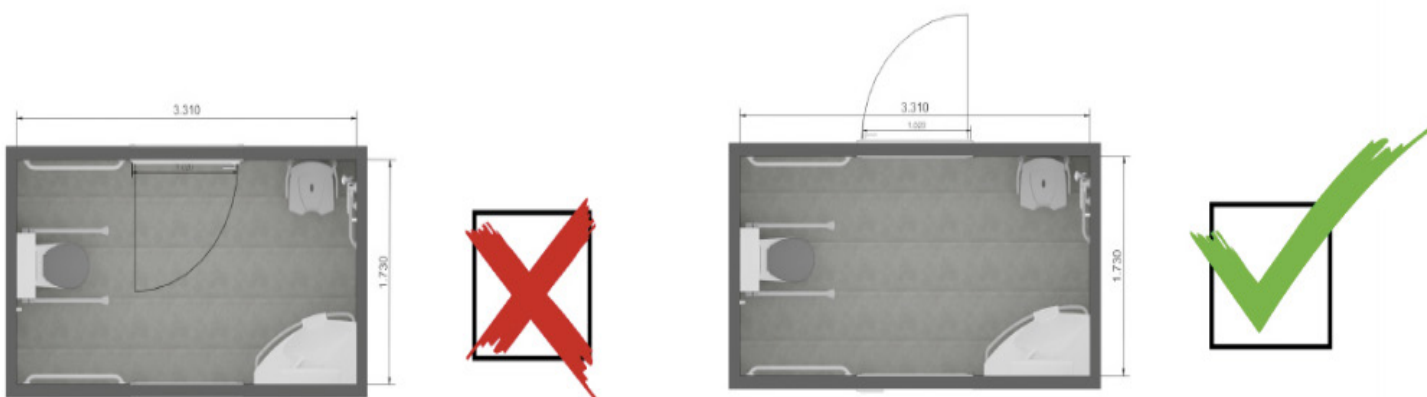
De persoon in de rolstoel moet de zojuist (hierboven) beschreven toiletruimten kunnen bereiken. Het komt veel voor dat doorgangen worden geblokkeerd door struikelblokken zoals een [prullenbak](#), wc-rol houders of veel te grote wastafels. De doorgang mag in een toiletruimte dan ook nooit smaller zijn dan 900 mm.



Alle handelingen die we zojuist hierboven hebben genoemd moeten verricht kunnen worden met een gesloten deur. De handelingen moeten buiten het draaivlak van de deur verricht worden.





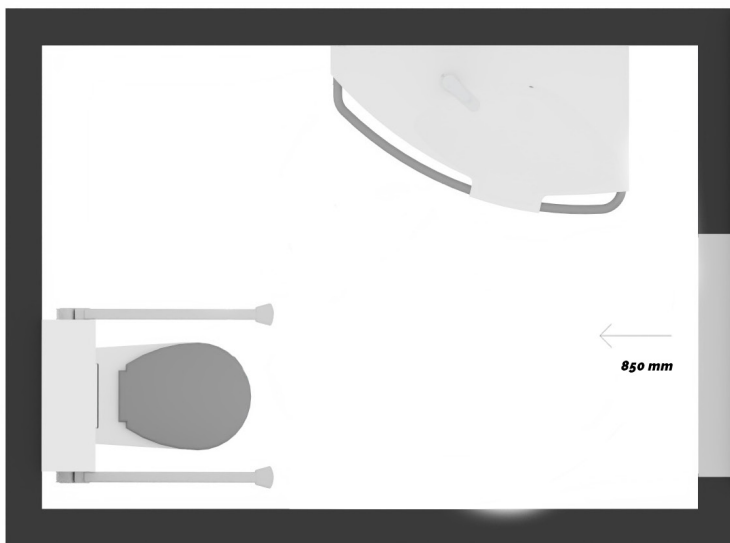
Er mag nooit een deur zijn die naar binnen gedraaid wordt. De deur van een rolstoeltoegankelijke toiletruimte draait altijd naar buiten.




4.2 Alle informatie over de toiletdeur

We sloten net al af met informatie over de deur in het toilet. In dit hoofdstuk gaan we er dieper op in.

-  Een deur in een toilet dient ten altijd uit de ruimte te draaien zodat iemand die op de grond is gevallen niet zelf de deur blokkeert. (zie de laatste foto van hoofdstuk 4.1)
-  De vrije doorgang van de toiletdeur is bij voorkeur 900 mm of meer en ten minste 850 mm.



-  Let op: Er mag nooit een dranger op de deur worden gemonteerd. *Een uitzondering is een deur die automatisch open en dicht gaat.*

Zonder deskundigheid, geen succes!

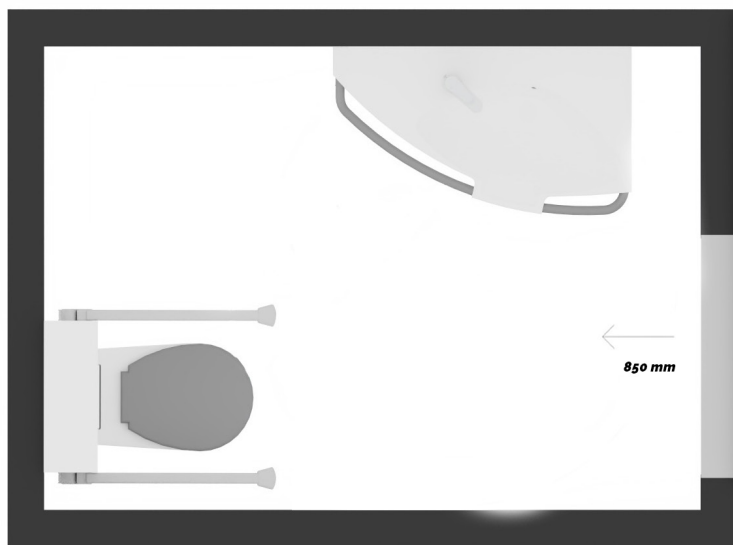
Een **invalidentoilet** kan zonder enige input van deskundigen niet succesvol worden ingericht en ontworpen. Door de enorm vele minutieuze handelingen die worden verricht in een toilet is het aan te bevelen om bij een inrichting (ervarings)deskundigen in te schakelen. De zeer kleine investering om de schets of tekening te laten toetsen, weegt ruimschoots op tegen de vele bezwaren van en problemen voor gebruikers. Bovendien worden er hoge kosten bespaard om het toilet achteraf nog een keer te moeten aanpassen.

Je kunt Bano Benelux altijd vrijblijvend om advies vragen. Bel ons op 0184-785353 of stuur een mail naar info@banobadkamers.nl

Iemand die gebruikt maakt van een rolstoel moet eerst de ruimte van het toilet inrijden voordat de deur gesloten kan worden. De deurklink is dan niet of nauwelijks te bereiken. Een beugel aan de scharnierzijde is de oplossing.



Zorg ervoor dat de deur bij het toilet aan de binnenzijde is voorzien van een beugel tussen 900 en 1050 mm hoogte. Dit zorgt ervoor dat de rolstoelgebruiker zelf de deur open en dicht kan doen.



Iedere rolstoelgebruiker is verschillend. Bij een aantal rolstoelgebruikers is bijvoorbeeld de handfunctie beperkt. Deze mensen zijn dan niet in staat om de beugels met de vingers beet te pakken. Zij kunnen op dat moment wel hun hand achter de beugel haken en deur op die manier sluiten.



Zorg ervoor dat de ruimte tussen de beugel en deur 40mm vrije ruimte is. **Niet meer en niet minder!**

Op zoek naar advies?

Wil je advies wat betreft het toegankelijk maken van je toilet of badkamer? Wij staan voor je klaar!

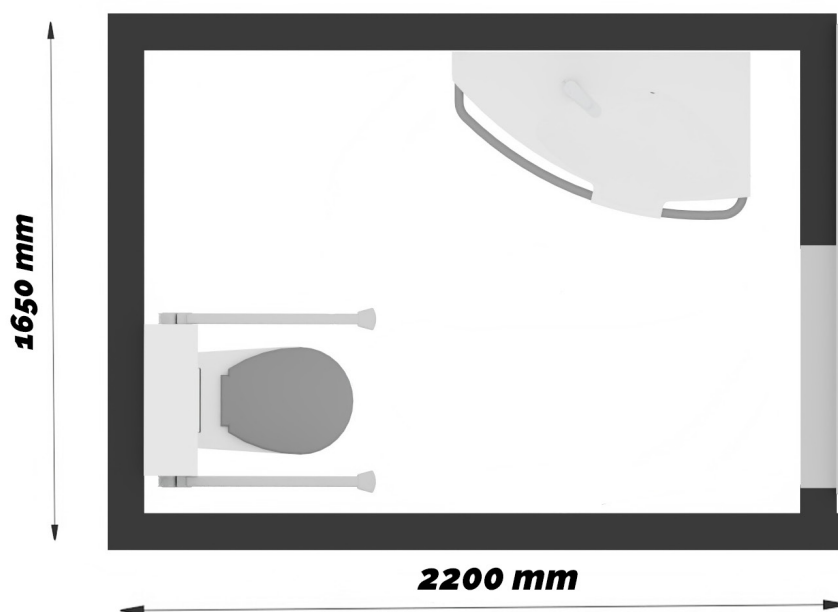
Bel ons op 0184-785353 of mail naar info@banobadkamers.nl

4.3 Minimale afmeting rolstoeltoegankelijke toiletruimte

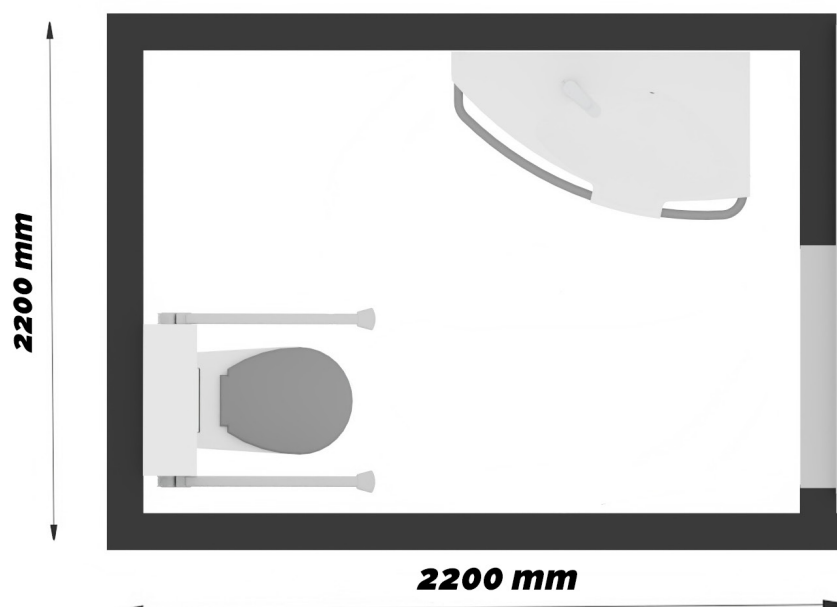


De minimale afmetingen van een rolstoeltoegankelijke toiletruimte is 1650 x 2200 mm groot. Natuurlijk zijn andere afmetingen ook mogelijk. De vuistregel hiervoor is:

Lengte + breedte = 3850 mm, waarbij de breedte tenminste 1650 mm is!



Een toiletruimte waar altijd hulp geboden kan worden (denk bijvoorbeeld aan een ziekenhuis of verpleeghuis) dient altijd ten minste 2200 x 2200 mm groot te zijn. Dit zodat er aan beide zijden van de toiletpot hulp kan worden verleend.






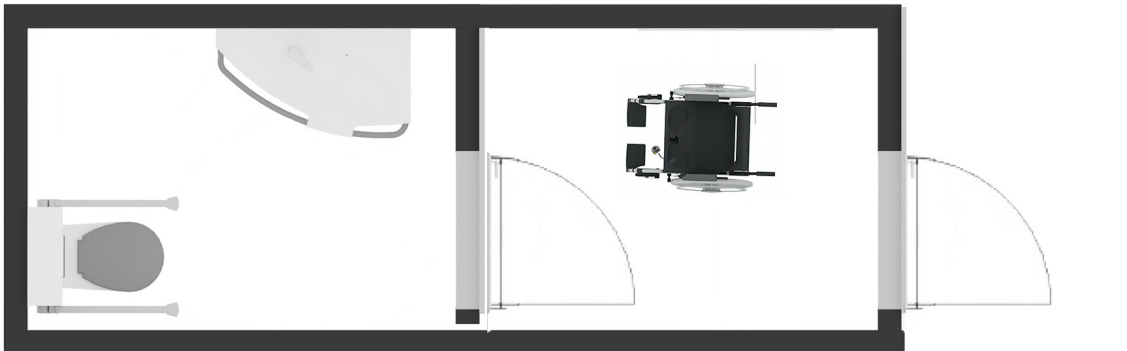
4.4 Advies over portaal

Het advies is om voor de toegankelijke toiletten **geen portaal** toe te passen. Dit om ervoor te zorgen dat de gebruikers van het toilet zo min mogelijk deuren passeren. Je kunt je vast wel voorstellen dat het erg vervelend is als je constant deuren moet openen als je gebruik maakt van een hulpmiddel zoals een scootmobiel, rollator of rolstoel.



Is er toch een portaal aanwezig? Dan is de eis dat er in het portaal voldoende ruimte is om een draaicirkel te maken met een rolstoel. De vrije draaicirkel dient 1500 mm te zijn.

-  Zorg er ook voor dat de deuren vrij zijn van drangers
-  Dat beide deuren naar buiten draaien!
-  En zorg ervoor dat het alarm ook aanwezig is in het portaal! Daar kunnen ook valpartijen voorkomen!



5. Inrichting toegankelijk toilet

In dit hoofdstuk nemen we je mee in de inrichting van toegankelijke toiletruimten.

5.1 Algemene informatie

Een ideaal scenario is een inrichting waar zoveel mogelijk geautomatiseerd is. Denk aan een **elektrisch in hoogte verstelbaar toilet** en sensoren die de zeep en kraan bedienen.

5.2 Toiletpot

Voor iemand die in een rolstoel zit is het erg wenselijk dat de toiletpot even hoog is als de rolstoel zelf. Zo kan men makkelijk overschuiven. Echter is voor iedere rolstoelgebruiker de situatie anders. Hoe fijn is het dan als het toilet elektrisch in hoogte verstelbaar is? Dan kun je het toilet naar een ideale hoogte brengen.

-  Kies voor een elektrisch in hoogte verstelbaar toilet. Daarmee voldoe je aan alle wensen van iedereen. Zo voorkom je problemen zoals het verliezen van de aandrang wanneer voeten bungelen.
-  Mocht er toch gekozen worden voor een 'standaard toiletpot' zorg er dan voor dat deze pot een hoogte heeft van 460 mm. Met de wc-bril meegerekend is de zithoogte 480 mm. Hoger dan dit wordt niet geadviseerd.
-  Voor kinderen is een lagere toiletpot wenselijk. De hoogte is afhankelijk van de leeftijd. Bij een basisschool of speelvoorziening is het advies om een toiletpot van 400 mm hoogte te nemen.



Om alle problemen in een keer te 'tackelen' adviseren we om een [sta-op toilet](#) aan te schaffen! De makkelijkste en beste oplossing!

5.3 Rugsteun

Zorg voor een [rugsteun bij het toilet](#), wanneer er gekozen wordt voor een zorgtoilet van 70cm diep. Dit voorkomt stoel-gangproblemen.



5.4 Toiletbeugels

Toiletbeugels worden niet alleen gebruikt door mensen die in een rolstoel zitten, maar ook door mensen die nog kunnen staan. Ons advies is om de beugels niet aan de muur te monteren, maar te integreren in het toilet. En bovendien moeten ze ergonomisch omhoog en omlaag kunnen worden geplaatst (opklapbaar). Dit is voor rolstoelgebruikers een vereiste omdat zij naast de toiletpot willen rijden (zie afbeelding).



Mocht er toch gekozen worden steunen aan de muur (wat we dus niet adviseren), dan moeten het wel opklapbare beugels zijn op een afstand van 600 mm van elkaar en 300/350 mm boven de wc-bril. De beugels moeten circa 100 mm voor de toiletpot uitsteken.



5.5 WC-rolhouder



Het is van groot belang dat de wc-rol zittend op de toiletpot makkelijk te bereiken is. Het handigst is om deze in beide toiletsteunen te plaatsen. Zoals hiernaast in de afbeelding is te zien (aangegeven met de groene pijl).



5.6 Spoelreservoir



Zorg er altijd voor dat de bediening van **spoelreservoir** voor iedereen bereikbaar is. Dus voor de kleinere mensen en voor mensen in een rolstoel. Doe dit nooit bovenop het reservoir. Een voorbeeld van een juiste positie is weergegeven met de blauwe pijl op de foto hiernaast.

5.7 Aangepaste wastafel



In een kleine ruimte kan een grote wastafel het gebruik van de bewegingsvrijheid beperken.



In een ruimte waarin de minimale afmetingen beschikbaar zijn (1650 mm x 2200 mm) wordt er aangeraden om een wastafel aan van 400 x 500 mm. Een wastafel die schuin afloopt is een hele slimme oplossing om ruimte te sparen. (zie de afbeelding hieronder).



Zorg er altijd voor dat een rolstoelgebruiker op de juiste hoogte de wastafel kan gebruiken en zodat er altijd met de benen onder de wastafel gereden kan worden. Een [elektrisch in hoogte verstelbare wastafel](#) in deze situatie zou een uitkomst zijn.

-  De wastafel dient op 750 mm hoogte te worden geïnstalleerd, zodat diegene in een rolstoel er onder kan rijden. Het mooiste zou zijn om een elektrisch in hoogte verstelbare wastafel te installeren. Hiermee kan iedereen (rolstoelgebruiker of niet) de wastafel naar zijn favoriete stand plaatsen.
-  De afvoer van de wastafel dient weggewerkt te worden in de muur of via een goed omhulsel. Zo kunnen de mensen zich niet verbranden (mensen die verlamd zijn voelen niet of iets koud of warm is).
-  De wastafel dient altijd te worden voorzien van een mengkraan (koud en warm water). Voor mensen die zich willen wassen. Het is ook handig om een ergonomische [kraan met een lange hendel](#) te kiezen. Zo kan er makkelijker gebruikt worden gemaakt van de kraan.
-  Zorg ervoor dat wastafels in normale toiletgroepen voorzien zijn van kranen die zich aan de zijkant van de wastafel bevinden. Door dit toe te passen kunnen kleine mensen de kraan ook bedienen.



5.8 Dispensers voor zeep

Zorg er altijd voor dat de zeepdispensers makkelijk bereikbaar zijn vanuit de rolstoel. Bovendien moeten deze een lichte bediening hebben.

5.9 Handdoeken

Voor mensen die slechtziend of blind zijn is het van groot belang dat afdroogvoorzieningen voor je handen, zoals een houder met papierendoekjes of een automatische handdroger op de plaats hangt waar men die verwacht. Dat is direct links of rechts op circa 1.5 meter van de wastafel.



Zorg ervoor dat mensen die slechtziend of blind zijn de handdoek kunnen vinden.



Zorg ervoor dat de voorzieningen weinig kracht kosten om te gebruiken.

** Mensen met reuma is een doortrek handdoeksysteem veel te zwaar! Zij hebben veel liever papier of een losse handdoek.*

5.10 Spiegel bij de wastafel

Een rolstoeltoegankelijk toilet is geschikt voor ieder mens. Ook mensen die lopen zoals lange mensen en rollatorgebruikers.

** Stomapatiënten vinden het erg fijn dat er een lage spiegel hangt zodat zij de stoma kunnen controleren. De spiegel moet dus geschikt zijn voor personen die staan en personen die zitten.*



Installeer een spiegel die geschikt is voor mensen in een rolstoel en voor staande mensen. De onderzijde op 1000 mm en de bovenzijde op tenminste 1950 mm hoogte.



Pas geen spiegels toe die kantelbaar zijn. Deze kunnen niet worden bediend door rolstoelgebruikers en zijn niet geschikt voor openbare toiletten. Pas dus geen kantelspiegels toe, maar alleen vaste spiegels!



5.11 De vloer



Zorg ervoor dat de vloer voorzien is van antislip tegels. Ligt er een 'normale' vloer dan kunnen deze heel makkelijk antislip worden gemaakt. [Hulp nodig bij een gladde badkamervloer?](#) Wij kunnen ook hierbij helpen.



5.12 Kledinghaken



Hang altijd ten minste 2 kledinghaken op een hoogte tussen de 1200 en 1350 mm. Bijvoorbeeld om een jas op te hangen.

5.13 Afvallemmer (prullenbak)

Zorg voor een grote afvallemmer. Dit zodat mensen bijvoorbeeld hun incontinentiemateriaal hierin kunnen weggooien.



De afvallemmer of prullenbak moet niet staan op de ruimte waar de rolstoel moet kunnen manoeuvreren.



Voor mensen die slechtziend zijn of blind is het van groot belang dat de prullenbak daar staat waar je die verwacht. Dat is direct onder de handdoek of de houder met papieren handdoekjes.

5.14 Verlichting



De bediening van het licht moet altijd makkelijk bereikbaar zijn voor een rolstoelgebruiker. De bediening dient tussen 900 en 1200 mm hoogte te worden geplaatst.






Zorg er tevens voor dat de bediening makkelijk is te vinden.

5.15 Alarm



Voorzie de ruimte van het toilet van een alarm. Dit kan door een rondgaand bedieningskoord in een opvallende kleur. De hoogte moet circa 400 mm boven de vloer hangen. De installatie van het alarm moet door middel van een hoorbaar en zichtbaar signaal te gaan. Het beste zou zijn om [draadloze slimme sensoren voor \(in\)activiteit en valdetectie](#) toe te passen.

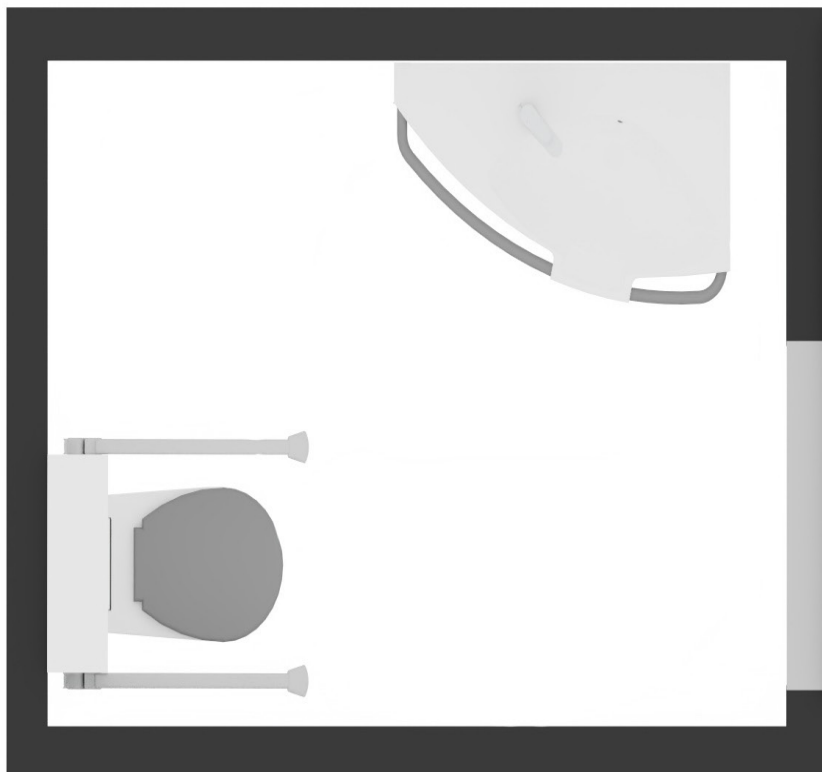
Kies je toch voor een bedieningskoord;

-  Voorzie dat koord dan in hoeken van het kleine hijstoestel of via geleidingsbuisjes, zodat het koort vloeiend beweegt.
-  Zorg ervoor dat de schakelaar voor het stop zetten van het alarm in de toiletruimte zelf aanwezig is. Zodat het zorgpersoneel verplicht is om de toiletruimte in te gaan.
-  Bij de resetknop dien je aan te geven dat dit een schakelaar is om het alarm uit te schakelen. De ervaring leert dat niet ieder personeelslid hiervan weet.

6. Aanpasbare toiletruimten

Er zijn ook toiletruimten die op voorhand gebruikt worden als een standaard toiletruimte, maar die ook kunnen functioneren als een rolstoeltoegankelijke toiletruimte. Dit noemen we aanpasbare toiletruimten. Wanneer er op meerdere verdiepingen een dergelijke toiletruimte aanwezig is kan ervoor gekozen worden om in deze ruimten pas later afhankelijk van de behoeftevoorzieningen te maken (zoals bijvoorbeeld beugels).

Zorg er altijd voor dat er op elke verdieping een rolstoeltoegankelijke ruimte is. Mocht dit niet mogelijk zijn, zorg er dan voor dat er op elke verdieping een aanpasbare toiletruimte is.



7. Verschoontafels voor kinderen en baby's









Het Probleem

Er zijn kinderen die in een rolstoel zitten van een jonge leeftijd die nog bijvoorbeeld een luier dragen. Als de ouders het kind wilt verschonen past het kind natuurlijk niet meer bij de baby verschoon plekken. Bij veel gehandicaptoiletten wordt hier niet over nagedacht.

De oplossing

In een kinderrijke omgeving (denk aan speelcentra, winkelcentra) komen met regelmaat mensen met gehandicapte kinderen. En dat kunnen oudere kinderen zijn die niet zindelijk zijn. Het scheelt al heel veel als een rolstoel toegankelijk toilet standaard van een opklapbare plank is voorzien, die geschikt is voor deze doelgroep.

Een opklapbare verschoonplank:

-  is circa 50 x 160 cm groot
-  Heeft 2 verschoonkussens
-  Is geschikt tot kinderen van 60 kg
-  Heeft een afgeronde rand, waardoor kinderen er niet afvallen
-  Heeft altijd een kraan in de buurt
-  Heeft boven de verschoonplank een plankje om spullen op te leggen
-  Heeft een luieremmer die de rolstoelgebruiker niet in de weg zit
-  Heeft een leuke en vrolijke aankleding zodat de ouder/begeleider het kind kan afleiden.



BEDANKT VOOR HET DOWNLOADEN

Wil je informatie over onze [badkamer hulpmiddelen](#).
Of wil je samenwerken? Mail naar info@banobadkamers.nl